



Si j'étais ton miroir

Introduction	03	Parties prenantes	09	Perspectives de développement et diffusion de l'œuvre	16
Objectifs	04	Participants		La diffusion de l'œuvre: trois formats imaginés.	
Objectifs artistiques		Artistes			
Objectifs pour les participants		Partenaires			
Impacts sur le public		Financeurs			
		La culture aux Hospices Civils de Lyon			
Liste des films déjà réalisés	08	Un projet ancré dans le territoire métropolitain de Lyon	14	Pour aller plus loin	21
Composants de l'œuvre collective		1/ Les résidences: au sein des services de soins palliatifs, à l'hôpital, à l'EHPAD et au domicile privé.		Genèse du projet	
		2/ La présentation aux publics: Les temps de recherche / débat et premières diffusions de l'œuvre.		Témoignages	
				Les artistes professionnels	
				L'association Atelier L	
				À propos d'Élodie Lefebvre	
				Contacts	34

Sommaire

« De quoi sommes-nous traversés
du côté du désir, si près du seuil ? »

Dans la filiation de Robert Filliou et Pina Bausch, qui créent en posant des questions à leur entourage artistique ou à des publics impliqués, Élodie Lefebvre interroge des personnes en fin de vie sur leurs désirs. Sans hiérarchie face au seuil, la question est également posée à leurs soignants.

Aux côtés des participants, issus de divers milieux culturels et sociaux, elle donne corps à leur vision singulière en mobilisant des artistes professionnels de différentes disciplines et générations (des *corps miroirs*).

Objet d'un protocole artistique, la réponse prend une forme filmée.

Assemblage de propositions individuelles, le projet construit progressivement une œuvre collective.

Le projet *Si j'étais ton miroir* porte la dimension d'une aventure qui embarque les patients, les soignants et les aidants aux côtés d'artistes professionnels. Il réinvente une forme d'accès aux droits culturels des personnes en fin de vie et y invite tous ceux qui sont ou travaillent à proximité du seuil, et bien au-delà.

Introduction

Objectifs artistiques

Réaliser une œuvre qui invite tous les publics à considérer l'humain quand il se trouve à proximité du seuil,
Affirmer le caractère collectif de l'œuvre,
Porter la responsabilité de l'artiste au cœur de la société,
Proposer une production artistique éclairante, sensible et universelle.

Objectifs pour les participants

Ressentir un moment de vie intense,
Avoir une voix dans un processus de création artistique,
Revenir dans la cité en faisant partie d'un projet collectif.

Impacts sur le public

Repenser notre rapport à la mort : sans en nier la gravité, en donnant place au désir, et donc à une forme d'espoir,
Entendre des voix nouvelles dans toute leur humanité, au-delà de corps fragilisés.
Par sa profonde humanité, sa finesse et sa capacité à dépasser certains préjugés, le projet *Si j'étais ton miroir* contribue à un sujet de société qui, précisément, interroge actuellement notre pays.

Objectifs







Composants de l'œuvre collective

Liste des films déjà réalisés

<i>Et si tout s'effondre</i>	durée: 3'07".	Me M	2023
<i>Si... L'espoir retrouvé</i>	durée: 5'00".	M. C	2023
<i>Et si je vivais autrement</i>	durée: 4'02".	M. B	2023
<i>Et si nous accordions nos tempos</i>	durée: 3'18".	L'équipe des HDJ et leurs patients	2023
<i>Si j'étais autant présent-e</i>	durée: 5'24".	Me B	2023
<i>Et si j'allais loin</i>	durée: 7'18".	Me J	2023
<i>Si nous étions solidaires</i>	durée: 3'56".	Me C	2022
<i>Si la douleur me quittait</i>	durée: 3'56".	Me R	2022
<i>Si je courrais jusqu'au « bout de ma vie »</i>	durée: 3'56".	Me C	2022
<i>Et si tu me suivais</i>	durée: 3'07".	Me B	2022
<i>Si on chantait « après le sombre orage »</i>	durée: 3'56".	M. C	2022
<i>Si tu me parlais dans ta langue</i>	durée: 3'56".	Me F	2022
<i>Et si les gestes accueillaien les maux</i>	durée: 7'18".	Mesdames R, S, K, M et M	2022
<i>Si le voile de ma mémoire se levait</i>	durée: 3'56".	Me. C	2021
<i>Si on travaillait la touche</i>	durée: 3'56".	M. C	2021
<i>Si tu dansais un tango avec moi</i>	durée: 3'56".	Me J	2021
<i>Si je te rencontrais encore une fois</i>	durée: 5'24".	M. B	2021
<i>S'il était question d'équilibre</i>	durée: 3'30".	Me L	2020
<i>Si nous dansions</i>	durée: 1'18".	Me M et Me J	2020
<i>Si la chapelle était encore ouverte</i>	durée: 4'53".	Me G	2020
<i>Si je pouvais sentir la légèreté du temps</i>	durée: 1'59".	M.T	2020
<i>Si on faisait une autre partie</i>	durée: 2'13".	Me C	2020
<i>Si je retournais voir ma campagne</i>	durée: 3'04".	Me L	2020
<i>Si j'étais la transformation</i>	durée: 3'00".	M. M	2019
<i>Si j'étais sur ma terrasse avec les oiseaux</i>	durée: 1'31".	Me S	2019
<i>Si on dansait un petit rock</i>	durée: 1'02".	Me G	2019
<i>Si le temps m'était accordé</i>	durée: 2'56".	Me L	2019
<i>Si j'étais ton hommage</i>	durée: 5'04".	M. R	2019
<i>Si tu étais l'inattendu</i>	durée: 2'05".	Me E	2019

Participants

Entre 2019 et 2024, 40 participants se sont impliqués dans *Si j'étais ton miroir*. Le projet est proposé à des personnes en soins palliatifs, sans restriction de mobilité ou de pathologie. Il se réalise à l'hôpital, au sein d'institutions et auprès de personnes à leur domicile privé. Cette démarche incite à prendre en compte leur aidant dans le dispositif de création.

300 professionnels de la santé en institutions hospitalières ou médico-sociales ont collaboré au projet. C'est grâce à leur soutien et à leur confiance que les participants sont invités à intégrer la création artistique. Certains d'entre eux, seuls ou en équipes, ont souhaité en être des participants, au même titre que leurs patients.

Artistes

Sous la direction d'Élodie Lefebvre, le cœur de l'équipe artistique est constitué de cinq professionnels de différentes disciplines et générations. Tous sont réunis par une vision commune du lien à l'autre et par la conviction que l'art peut faire société.

Monique Adjallé, Maéva Combescot, Mychel Lecoq, Pauline Lavainne et Matthis Laine Silas, sont fréquemment rejoints par des artistes invités : Alvaro Dule, Karla Pollux, John Lander, Yannick Berne ou encore Rémi Mengarelli.

Partenaires

Les Hospices Civils de Lyon – Hôpital de la Croix-Rousse, Lyon.
L'association Atelier L – production cinématographique, Lyon.
La Cie Désoblique – Danse contemporaine émergente, Lyon.

Établissement hospitaliers

Hôpital de la Croix-Rousse – HCL, Lyon (2022/2025)
Hôpital Frédérique Dugoujon – HCL, Lyon (2023/2025)
Centre hospitalier, Givors (2019/2021)

Parties prenantes

Etablissement médicaux-sociaux

EHPAD Résidence des Canuts, Caluire et Cuire (2023/2025)
EHPAD Accueil des Buers, Villeurbanne (2023/2025)
EHPAD Notre-Dame du Bon Secours, Lyon (2023/2025)
EHPAD Montgelas, Givors (2019/2021)

Associations et établissements culturels

260 personnes ont aidé à la réalisation des films. Ce sont 14 associations (la Chorale Excelsior, Thalassa-Lyon-Plongée...), 4 institutions culturelles et sportives (le Théâtre du Croiseur, la MJC d'Oullins, la patinoire Charlemagne, la piscine de Vaise), des structures publiques ou privées (l'INSA de Lyon ou l'Emmaüs de Saint-Priest) mais aussi 3 compagnies artistiques (la Cie du Grabuge, Désoblique, la Cie A Petits Pas) et plusieurs particuliers (dont l'artiste iranienne Samane Atefh), qui ont été fédérés autour du projet.

Financeurs

Culture et Santé Auvergne-Rhône-Alpes (pilote par l'ARS, la DRAC et la Région et animé par l'association Interstices),
Fondation Génération Solidaire (abritée par la Fondation de France), Fondation JALMALV Paris-IDF (abritée par la Fondation des Petits Frères des Pauvres)
Ville de Lyon
Les Hospices Civils de Lyon
Le Centre hospitalier de Givors

Un projet conçu et mené par Élodie Lefebvre, artiste visuelle, porté par Atelier L, association déclarée domiciliée à Lyon 6^e.





Depuis 2018, le projet d'établissement des Hospices Civils de Lyon met au coeur de leurs enjeux « une médecine humaine et d'excellence, pour chacun, tout au long de sa vie ».

Le projet culturel des Hospices Civils de Lyon se réclame de cette filiation en entendant porter une offre culturelle d'excellence, mais aussi humaine, à destination de tous les acteurs de l'hôpital, tant les patients, leur proches, les aidants, que les professionnels hospitaliers.

Les objectifs

- Toucher une diversité de publics à l'hôpital.
- Impliquer davantage les équipes HCL sans que les projets culturels et artistiques ne peuvent pas être réalisés.
- Proposer une diversité artistique aux personnes en situation d'hospitalisation, avec des projets dans les domaines de la danse, de l'art contemporain, de la photographie.
- Construire les projets artistiques et culturels dans une logique de co-conception.

Dans la continuité du projet d'établissement, les HCL accueillent le projet *Si j'étais ton miroir* pour 3 ans de résidence artistique, avec l'implication de l'équipe Mobile de Soins palliatifs intra et extra hospitalier de l'hôpital de la Croix-Rousse dirigée par le Docteur Myriam Legenne, et actuellement par le Docteur Vincent Indirli.

La culture aux Hospices Civils de Lyon



1/ Les résidences : au sein des services de soins palliatifs, à l'hôpital, à l'EHPAD et au domicile privé.

2024/25	2023/24	2022/23
Hôpital de la Croix-Rousse, Lyon Hôpital Frédérique Dugoujon, Lyon EHPAD Résidence des Canuts, Caluire et Cuire EHPAD Accueil des Buers, Villeurbanne EHPAD Notre-Dame du Bon Secours, Lyon Accompagnement de personnes en soins à domicile Soin et santé – HAD, Lyon	Hôpital de la Croix-Rousse, Lyon Hôpital Frédérique Dugoujon, Lyon EHPAD Résidence des Canuts, Caluire et Cuire EHPAD Accueil des Buers, Villeurbanne EHPAD Notre-Dame du Bon Secours, Lyon Deux personnes en soins à domicile, Lyon et Jonage	Hôpital de la Croix-Rousse, Lyon

Un projet ancré
dans le territoire
métropolitain
de Lyon

2/ La présentation aux publics : Les temps de recherche / débat et premières diffusions de l'œuvre.

Dans le champ artistique

- Rencontres des arts participatifs, Musée Gadagne, 23 mai 2024
- Projection-rencontre, CND Lyon, 14 septembre 2023
- Projection Festival Impulsion, Théâtre le Croiseur, Lyon, 14 septembre 2023
- Conférence « Les artistes en terrain hospitalier ? », 16^e Biennale de Lyon, 8 décembre 2022
- Conférence « Les droits culturels entrent en action », Mairie de Lyon, 20 octobre 2022
- Table-ronde « Relations et enjeux entre la danse et la vidéo », Désoblique à Lyon, 7 octobre 2022
- Festival les hommes forts, 29 mai 2021, Givors

Dans le champ médical

- Création et participation à une UE « EN VIE – Désirs d'exister jusqu'à la mort » pour la faculté de médecine de Lyon, avec la philosophe Sarah Carvallo et Myriam Legenne médecin SP, de septembre à décembre 2024.
- 16^e Journée de formation du centre de coordination en cancérologie, 18 juin 2024, Lyon
- Projection-rencontre, Hôpital de la Croix-Rousse, 6 octobre 2023
- Rencontre-débat « Faire avec l'impuissance : difficultés et créativité », Hôpital de la Croix-Rousse, 9 juin 2023, Lyon
- Participation au colloque « Le corps en soins palliatifs : carrefour sensoriel, médiateur relationnel », Colloque Alpin à Rochexpo, 8 juin 2023
- Conférence « *Si j'étais ton miroir*, une création collaborative en soins palliatifs », Congrès national des soins palliatifs à Bordeaux, 15 juin 2022
- Participation au colloque « 15^e journée mondiale des soins palliatifs », ENS Lyon, 8 octobre 2021

La diffusion de l'œuvre: trois formats imaginés.

Format film

- Quand? 2024/25
- Où? Lieux culturels à rayonnement municipal (médiathèques, cinémas de quartier...)
- Comment? Projection d'un film (tout ou partie de l'œuvre: durée variable de 30 min à 1h30)

Format installation vidéo

- Quand? 2024/25
- Où? Lieux culturels à rayonnement métropolitain (centres d'art, théâtres, musées...)
- Comment? Installation avec plusieurs vidéoprojecteurs et une scénographie légère donnant corps au concept de seuil, pour diffuser plusieurs vidéos à la fois

Festival à l'échelle du territoire métropolitain

- Quand? 2025 ou 2026
- Où et comment? Constellation de formats films et formats installations vidéos dans divers lieux, complétée d'une forme performée et de conférences en lien avec le champ académique

Perspectives de développement et diffusion de l'œuvre

Déploiement sur d'autre(s) territoire(s)

- Quand? 2025/26
- Recherche de partenaires médicaux (ex: Île-de-France) pour créer une vingtaine de nouvelles vidéos venant compléter l'œuvre collective

Format web

- 2019/25
- Un site internet présente le projet au grand public: www.sijetaistonmiroir.com

Prochaines étapes

- Recherche d'une résidence pour travailler le concept et la faisabilité du format installation vidéo, utilisant notamment des matériaux de réemploi
- Recherche d'opportunités de diffusion de l'œuvre
- Recherche de financement

Annexe

- Projet d'un film documentaire sur le travail de création *Si j'étais ton miroir*, en co-réalisation avec Élodie Lefebvre.
- Recherche de production en cours.









*«La question du manque
et de l'absence, en tant que
fondement même de la
puissance du désir, habitent
l'œuvre d'Élodie Lefebvre
et orientent sa pensée.*

*Ce qui manque, rappelle
l'artiste, est ce à quoi il faut
accorder toute notre attention.
Dans les interstices et dans les
creux, Élodie Lefebvre révèle
souvent une lumière latente».*

Pascale Saarbach
Docteure en histoire de l'art contemporain
Juin 2022

Pour aller plus loin

En 2013 la Cinémathèque de Toulouse organisait la présentation de l'un des films documentaires d'Élodie Lefebvre, sur la danse contemporaine africaine, au sein de l'Hôpital Rangueil.

Amputée de ses deux jambes, venue en fauteuil roulant à la projection, une spectatrice s'adresse à elle pour la remercier de ce qu'elle vient de vivre :

*« J'ai dansé
pendant une heure ! »*

Et ce « Je désire » de l'Autre se lance, sonne, authentique, simple, réhabilitant la personne qu'elle est et non celle que l'on croit voir par le prisme d'un corps empêché.

À partir de cet échange, a émergé l'idée que cet Autre qui semble ne pas pouvoir agir, qu'il soit pris dans un corps, un espace mental ou un lieu contraignant, pourrait, par l'intermédiaire d'un *corps miroir*, donner une forme visible à sa présence, et même à ses désirs. Élodie Lefebvre conçoit alors une expérience inédite de collaboration artistique par la création d'une série d'œuvres, issues d'actions filmées au croisement de la danse (influence de la danse/théâtre) et des arts visuels.

Genèse du projet

En 2022 à l'hôpital de la Croix-Rousse, le docteur Myriam Legenne propose à M. B, un patient en soins palliatifs « atomisé par la douleur », de participer au projet artistique « Si j'étais ton miroir ».

La recherche se fera sur plus de trois mois avec les artistes Élodie Lefebvre et Maéva Combescot. M. B participera corporellement à la construction d'une phrase chorégraphique mettant en jeu une femme et un homme, tel qu'il le souhaite.

Le 6 octobre, il présente ce travail face au public lors d'une restitution dansée à l'Hôpital de la Croix-Rousse, suivie de la projection de l'ensemble des vidéos.

*« Vendredi 6 octobre, une journée danse,
une journée dense.*

*Un très beau moment d'échange et d'émotions.
Pauline qui a remplacé Maéva au pied levé m'a épaté,
si jeune et pourtant si présente, engagée,
sensible, bouleversante.*

*Les autres participants m'ont beaucoup touché.
Des histoires singulières qui se fondent dans la forêt.
Des êtres qui chutent, qui tendent la main,
se relèvent, blessés, fragiles, courageux, humains,
généreux, plus vivants que jamais.*

*Quel beau projet que de montrer l'invisible ;
cette beauté repliée, lui permettre d'ouvrir ses ailes,
faire éclore le mouvement, la langue du corps,
mettre le merveilleux au centre. Je vois mieux grâce à vous,
plus grand en moi, plus profondément dans les autres.*

*J'espère que nous aurons encore l'occasion
de faire ensemble la maladie buissonnière.»*

M. B

« Si j'étais ton miroir » est arrivé dans le service de soins palliatifs de Givors en octobre 2019. Mettre en vie au travers du corps de l'autre et au départ de danseurs professionnels, ce qu'il reste d'envie et ce qui fait vie dans chacun de nos patients semblait une évidence dans le cadre des valeurs portées par notre service.

Qu'est-ce qui fait envie en nous, dans la maladie, la défaillance d'un corps que parfois on ne maîtrise plus ? C'est bien la question cruciale des soins palliatifs et l'axe central dans la prise en soins de chaque personne. »

Dr Julien Trautmann
Chef de service
Service de soins palliatifs
Hôpital de Givors
Septembre 2021

« Personnellement, je ne pensais pas que le projet recevrait un accueil aussi chaleureux et unanime de la part de tous les patients ; cela a pourtant été le cas. Certains ont répondu : « Votre proposition est intéressante, vraiment. Je vous ai exprimé toutes mes envies, mais dans le stade actuelle de ma maladie , je ne souhaite pas aller plus loin... » Même chez ces personnes, la proposition en elle-même du projet a apporté un sentiment de mieux-être, et de considération. Nous avons pu constater une transformation des relations des patients avec nous autres les soignants, au détour de ces échanges... L'impression d'une cicatrization dans une image du soi au départ très dégradée.

Plus stupéfiant encore... Parmi nos patients, certains n'avaient jamais rien livré de leur intimité ni de leurs rêves, ni aux médecins, ni aux soignants, ni aux psychologues... Parfois et très souvent ni même à leurs proches. L'importance qu'a accordée Elodie à la personne et à ses désirs profonds lors des entretiens a aidé à ouvrir des portes, que celle-ci ne voulait pas, ou ne se sentait pas la force d'ouvrir. Le résultat est univoque, toujours : « Merci de m'avoir permis d'ouvrir cette porte sur moi-même ! ». D'une idée qui veut au départ faire vivre l'envie ou le désir, à révéler ce qui était jusqu'alors caché à nous-même, que ce soit volontaire ou non.

Au-delà de la vie qui s'exprime dans ce projet, c'est surtout un témoignage de l'envie et de l'humanité de chacun de nous, qu'on ne perd jamais tant qu'on est vivant, comme le projet a pu le confirmer. Cela nous rappelle, à nous soignants, qu'e l'humain reste un être de désir, et que la croyance en la possibilité de ce désir nourrit la magie de la vie. Comme un cri contre la résignation à poursuivre la vie ou son accompagnement, « Si j'étais ton miroir » nous rappelle que l'accompagnement palliatif est un accompagnement de l'envie qui nous anime tous, et que notre travail est de permettre de réunir les conditions qui rendent cette envie vraisemblable au minimum, visible et palpable dans le meilleur cas. Ce travail nous rapproche de ce qui est essentiel lorsqu'on se rapproche de sa fin de vie ou de sa mort : la vie et l'envie de vie.

Comme tout projet de création, « Si j'étais ton miroir » ne peut pas se passer d'une participation importante d'humanité, de psychologie et de finesse d'analyse que dispense sa conceptrice. En cela, ce projet est unique, car porté par une femme qui vit pleinement et avec passion l'idée artistique et humaine en laquelle elle croit.

La suite logique du projet sera de rendre possible la démocratisation de telles démarches, partout en France. »

Le projet *Si j'étais ton miroir* a servi de catalyseur à la rencontre d'artistes réunis autour d'une certaine idée de la relation Art et Société. Plasticiens et danseurs pour la plupart, ils sont tournés vers l'autre, curieux de différents médiums artistiques, et sensibles à l'engagement individuel et collectif.

Mychel Lecoq et Maéva Combescot sont des danseurs professionnels confirmés ; Monique Adjallé, art thérapeute, intervient en tant qu'interprète. Ils sont formés à différentes esthétiques : classique, contemporain, jazz, africaines, caraïbéennes, et aux techniques d'improvisations. Matthis Lainé Lila et Pauline Lavainne, élèves dans la filière Danse/étude de l'INSA de Lyon ont intégré le groupe « socle » du projet.

Des artistes invités les rejoignent régulièrement : Alvaro Dule, danseur du ballet de l'Opéra de Lyon, Karla Pollux de la Cie De Fakto, Anne Martin, danseuse emblématique de Pina Bausch, Stéphanie Fuster, mais aussi les pianistes Grégory Ballesteros, John Lander, le circassien Rémi Mengarelli ou le chanteur Yann Bern du chœur de l'Opéra de Lyon.

Les artistes professionnels

L'Atelier L a choisi de promouvoir la création artistique contemporaine dans les domaines suivants : les films d'art, les films expérimentaux avec la possibilité de croiser les domaines artistiques, dont l'art numérique, la danse, l'installation et d'autres formes.

Elle a pour but la création, la diffusion, ainsi que la promotion d'œuvres contemporaines, au sein des cinémas, des musées et d'autres lieux de diffusions. Pour mettre en œuvre cet objet, l'association développe des actions, qui ont toutes pour finalité la création et la diffusion des œuvres au public.

L'association Atelier L soutient le projet *Si j'étais ton miroir* et travaille à sa diffusion auprès d'un large public.

Biographie

Née en 1974 en Haute-Garonne, Élodie Lefebvre travaille entre Toulouse et Lyon. Simultanément admise aux Beaux-Arts et au Conservatoire d'art dramatique de Toulouse en 1994, ces deux axes sont son abscisse et son ordonnée.

Elle réalise de nombreuses résidences en France comme à l'étranger, mue par la nécessité de bâtir des cadres d'expériences qui permettent des rencontres de personnes et de territoires.

Ses travaux sont présentés au Musée des Abbatoirs de Toulouse, au Smithsonian National Museum of African Art à Washington, au BAM à New York. Ils ont intégré les collections du Centre national de la danse à Pantin, de Numéridanse à Lyon, de la New York Public Library for the Performing Arts, ainsi que du Museo de la Memoria à Santiago du Chili.

Actualités et projets en cours

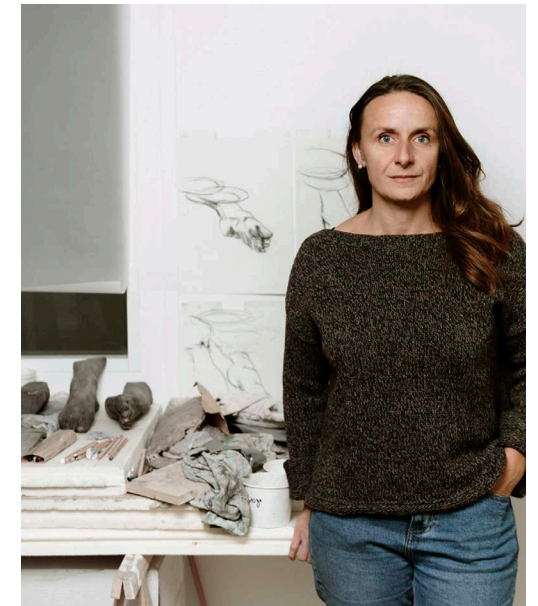
2024

- Résidence Laboratoire Magmas et Volcans – UCA
- Festival de l'Art et la Matière en Drôme des collines. Peyrins.
- Résidence Centre International d'art Contemporain Caza d'Oro.
- Résidence cycle 2, *Si j'étais ton miroir*, Centres hospitaliers de Lyon, Caluire et Cuire, Villeurbanne.

2025

- Résidence cycle 2 et 3, *Si j'étais ton miroir*, Centres hospitaliers de Lyon, Caluire et Cuire, Villeurbanne.

À propos d'Élodie Lefebvre



Photographie Blandine Soulage

Porcelaine – Strate 3#, 2021

Du corps sculpture à l'objet précieux, abordant en creux les questions coloniales mais aussi d'assignation sociale, elle retire avec ses gestes propres la poudre de Kaolin (porcelaine) qui la recouvre.

Vidéo installation. Vidéo numérique 16/9 – 5'35" – couleur – sonore – loop.
http://www.elodielefevre.com/?page_id=3237

Exposition « Retisser le monde » – Galerie Xavier Jouvin, Grenoble. Janvier 2024.



Toisons – Strate 2#, 2021/2024

Série de dix pièces en porcelaine impériale et grés. Dimensions moyennes 40 × 30 × 15 cm. Toison, une chevelure, un suaire ou une pelure animale, survivance de la turbulence du désir.

Exposition « Retisser le monde » – Galerie Xavier Jouvin, Grenoble. Janvier 2024.

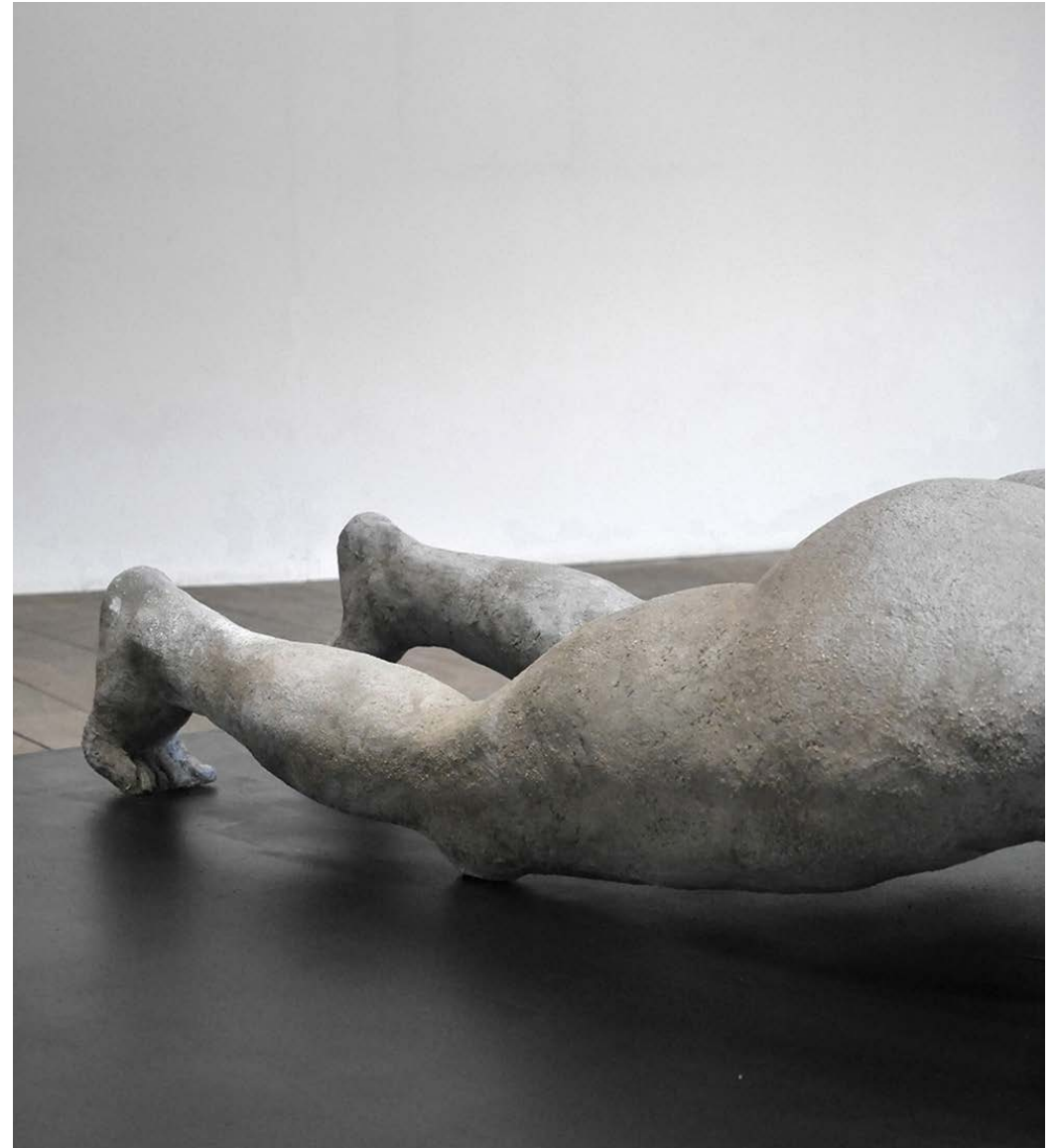


Soulèvement - Strate 2#, 2022

« Dans un soulèvement on ne fait encore
– mais c'est déjà considérable – que déployer
une puissance qui est désir et qui est vie. »
Georges Didi-Huberman. *Désirer. Désobéir.*
Ce qui nous soulève.
Paris, Minuit, 2019.

Grès noir, cuisson basse température.
H 36 cm × l 60 cm × L 156 cm

Exposition « Terrain d'entente » – Moulin
des arts, Saint-Rémi. Mars 2022.



Les Volcaniques – Strate 1#, 2019/20

Réalisées à partir de l'iconographie scientifique de fondations d'îles, ces représentations de structures volcaniques, choisies pour leur capacité à évoquer d'autres formes, animales ou humaines, sont le socle ardent et presque invisible sur lequel se bâtissent des écosystèmes, des pays, des villes, des civilisations.

Les volcaniques – Strate #1. Vue d'atelier



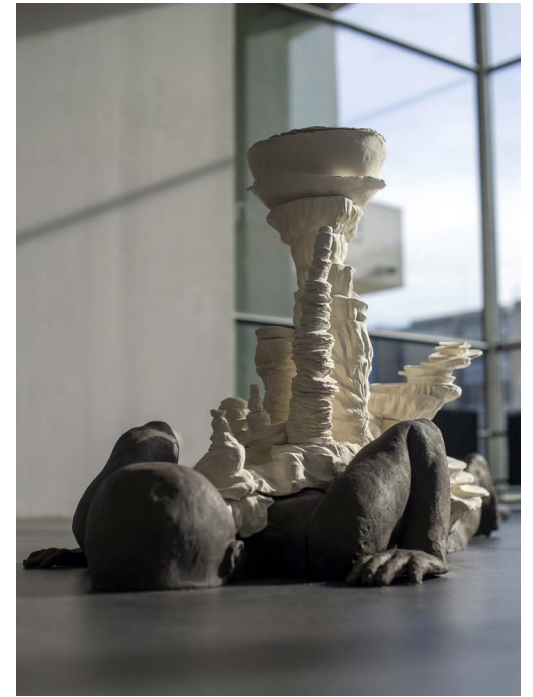
Portare – Strate 2#, 2021

Allongée, à demi enfouie dans le sol, elle semble résister pour ne pas disparaître, tandis que des concrétions stalagmitiques s'érigent en « pile d'assiettes » sur son dos et la contraignent à l'immobilisme.

Grès chamotté haute température et porcelaine papier.
H 75 × L 170 × l 64 cm.

Exposition collective « Portare » Galerie des humanités, Insa – Lyon – 2021.





Élodie Lefebvre – Direction artistique
contact@elodielefebvre.com
06 30 13 20 11
www.elodielefebvre.com

L'Atelier L – Production
112 rue des Charmettes, 69006 Lyon.
atelierl.artglobal@gmail.com
www.sijetaistonmiroir.com

Hospices Civiles de Lyon
Partenaire principal
Sergueï Piotrovick d'Orlik
Responsable de la mission Culture
et patrimoine historique
Culture – Musée – Chapelle
04 72 40 75 74
serguei.piotrovich-dorlik@chu-lyon.fr

Contacts

